

# Syöte MTB 6.8.2016

Järjestäjä Krossikommuuni Ry

Henkilöstö:

Tapahtuman johtaja	Pekka Tahkola, 040 7394 003
Kilpailun johtaja	Kimmo Ovaska
Tapahtumakanslia	046 5307 041
Liikenteenohjaus	Pudasjärven Urheilijat Ry
Ajanotto ja tulospalvelu	Tapahtumakanslia / Northern Ultra Trail Service
Ratamestari	Pekka Tahkola
Turvallisuus	Mika Kankainen
Ensiapu	SPR / Pudasjärven osasto (yhteys kanslian kautta, 046 5307 041)

## Yleistä

Kaikkien osallistujien tulee ennen tapahtumaa tutustua tähän oppaaseen. Jokainen osallistuu tapahtumaan omalla vastuullaan ja vastaa itse omasta vakuutusturvastaan. Järjestäjä ei vakuuta osallistujia. Kypärän käyttö on pakollista.

Syöte MTB -kuntotapahtuma on SPU:n alainen tapahtuma, ja siihen voivat osallistua myös SPU:n myöntämän lisenssin omaavat pyöräilijät. Ilmoittautumalla tapahtumaan hyväksyt nämä säännöt ja ohjeet. Sääntöjen ja ohjeiden rikkomisesta voi seurata suorituksen hylkääminen.

## Aikataulu

### Perjantai 5.8.2016

16.00	Tapahtumakanslia avataan (Hotelli Iso-Syöte) - Osallistujanumeroiden haku - Joukkueilmoittautumiset - Muutokset osallistujatietoihin
19.00	Jaakko Mursun luento kestävyysurheilijan ravitsemuksesta (Hotelli Iso-Syöte)
21.00	Tapahtumakanslia suljetaan

### Lauantai 6.8.2016

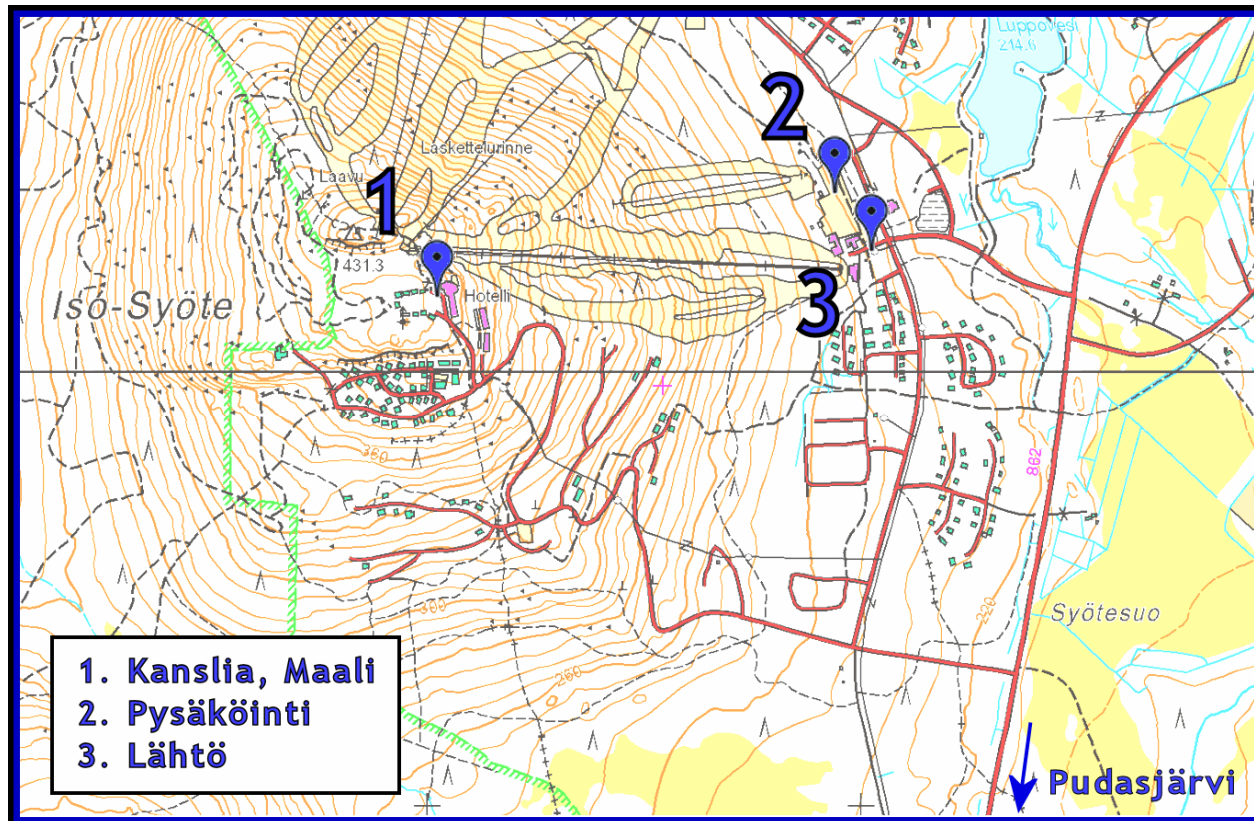
06.30 - 10.00	Aamiaista tarjolla Hotelli Iso-Syötteellä hintaan 12€/hlö
07.00	Tapahtumakanslia avataan (Hotelli Iso-Syöte)
08.30	Osallistujanumeroiden haku päättyy
08.45	Omahuoltopisteelle tuotavien tavaroiden viimeinen jättoaika lähtöalueella
09.00	Lähtö 1 (60km lähtöryhmä 1 & 120km)
09.30	Lähtö 2 (60km lähtöryhmä 2 & 32km)
11.00	Ensimmäisiä 32 kilometrin ajajia odotetaan maaliin
12.00	Ensimmäisiä 60 kilometrin ajajia odotetaan maaliin
12.00 - 20.00	Lounasbuffet avoinna. Hinta ulkopuolisille 14€/hlö.
14.15	Toiselle kierrokselle (120km matkalla) lähtö suljetaan
15.30	Ensimmäisiä 120 kilometrin ajajia odotetaan maaliin
15.45	Ensimmäinen huoltopiste (17 / 77km) suljetaan, osallistujat ohjataan suoraan maaliin.
16.00	Palkintojenjako (32 ja 60km sarjat)
17.00	Toinen huoltopiste (30 / 90km) suljetaan, osallistujat ohjataan suoraan maaliin.
17.45	Kolmas huoltopiste (39 / 99km) suljetaan, osallistujat ohjataan suoraan maaliin.
18.45	Neljäs huoltopiste (49 / 109km) suljetaan, osallistujat ohjataan suoraan maaliin.
19.00	Palkintojenjako (120km sarjat)
20.00	Maali ja tapahtumakanslia suljetaan
22.00 -	Iltabileet (Hotelli Iso-Syöte)

## Lähtö, maali ja tapahtumakanslia

Tapahtumakanslia on avoinna Hotelli Iso-Syötteen aulassa perjantaina 5.8. klo 16.00 – 21.00 ja lauantaina 6.8. klo 07.00 alkaen. Muina aikoina ota yhteyttä kansliaan puhelimitse. Joukkueet ja muutokset osallistujatietoihin tulee ilmoittaa viimeistään perjantaina 5.8. Kansliassa tehdyistä muutoksista peritään 10 euron suuruinen käteismaksu.

Lähtö tapahtuu Iso-Syötteen ala-asemalta, Syötteen Safaritalon edestä lauantaina 6.8.2016 klo 09:00 ja toinen lähtöryhmä klo 09:30. Osallistuja on itse vastuussa saapumisestaan oikeaan lähtöryhmään. Lähtöön ryhmittäydytään vapaavalintaiseen järjestykseen. Osallistujia pyydetään ottamaan huomioon realistisesti oma tasonsa lähtöalueella. Lähtö tapahtuu saattoajoneuvon perässä Pikku-Syötteen suuntaan. Vapaa vauhti alkaa, kun saattoajoneuvosta annetaan merkki. Tätä ennen saattoajoneuvoa ei saa ohittaa.

Maali on Iso-Syötteen huipulla, hotelli Iso-Syötteen edustalla. Ajanotto pysäytetään osallistujan eturenkaan ylittäessä maaliviivan. Numerolappua ei tarvitse palauttaa maaliintulon jälkeen.



## Ruokailu, pesu- ja pukutilat sekä pyörien pesu

Ruokailu on maaliintulon jälkeen Hotelli Iso-Syötteen ravintolassa, eli samassa rakennuksessa kuin kanslia. Ruokailulippu sekä iltabileiden pääsylippu jaetaan infopakettien mukana. Buffet-ruokailu on auki klo 12-20. Muille kuin osallistujille ruokailu maksaa 14€/hlö. Kasvis- ja erityisruokavalioiden noudattavat voivat tilata ruokaa tiskiltä ruokailulippua vastaan.

Peseytymis- ja pukutilat ovat Hotelli Iso-Syötteen saunasastolla alakerrassa. Pukutilat ovat auki lauantaina klo 12.00 - 21.30. Tapahtumakansliaan voi lauantaina aamulla klo 8.30 mennessä jättää vaihtovaatteet yms. varusteet säilytykseen tapahtuman ajaksi omalla vastuulla. Järjestäjä ei vastaa säilytykseen jätetystä omaisuudesta.

Pyörien pesupaikat sijaitsevat maalin läheisyydessä.

## Palkintojenjako klo 16:00 (32 & 60km) ja klo 19:00 (120km), Hotelli Iso-Syöte

Miesten ja naisten sarjoissa palkitaan kolme parasta, mikäli ko. sarjassa on 10 päivää ennen tapahtumaa ollut vähintään kolme ilmoittautunutta. Vain kunkin matkan ensimmäisestä lähtöryhmästä voi päästä näille palkinnoille.

Lisäksi Single Speed -sarjassa palkitaan 32km, 60km ja 120km matkoilla nopein yksivaihteisella pyörällä ko. matkan ajanut osallistuja ja Fat Bike -sarjassa 32km, 60km ja 120km matkoilla kolme nopeinta fat bikellä ko. matkan ajanut osallistuja. Lisäksi palkitaan nopein fat bike -naiskuski jokaiselta matkalta. 60km joukkuesarjassa palkitaan kolme nopeinta 3 hengen joukkuetta joukkueen yhteisajan perusteella.

Miehet 18v-sarjassa osallistujan tulee olla korkeintaan 18-vuotias vuoden 2016 lopussa. Vastaavasti M40 ja M50 -sarjoissa osallistujan tulee olla täyttänyt sarjasta riippuen vähintään 40 vuotta tai 50 vuotta vuoden 2016 lopussa. Single Speed -sarjassa koko ajettava matka tulee suorittaa yksivaihteisella pyörällä. Fat Bike -sarjassa pyörän molempien renkaiden leveyden tulee olla vähintään 3.7 tuumaa.

Lisäksi osallistujien kesken arvotaan useita tavarapalkintoja. Voittajien lista on nähtävillä kansliassa maaliintulon jälkeen, ja palkinnot voi lunastaa kansliasta.

### Tapahtumaohjeet ja tapahtuman erityispiirteet

Syöte MTB -tapahtuman reitti kulkee osin kansallispuisto- ja retkeilyalueilla sekä virallisia retkeilyreittejä pitkin poronhoitoalueella. Osallistujien tulee huomioida, että reiteillä voi olla kävelijöitä ja poroja, ja kohtaamistilanteissa pyöräilijä on väistämivelvollinen. Reiteillä on myös paikoin pitkospuita, joista suurin osa on erittäin hyvässä kunnossa. Osa pitkospuista voi kuitenkin olla huonokuntoisia. Osallistujien onkin syytä noudattaa erityistä tarkkaavaisuutta ja varovaisuutta pitkospuilla ajaessa.

60km/120km reitti erkane 32km reitistä noin 23km kohdalla. Tässä risteyksessä 32km reitti jatkaa suoraan polkua pitkin muiden kääntyessä vasemmalle mönkijäreitille. Paikka on merkitty opastein.



Erityisen suurta huomiota ja tarkkaavaisuutta vaativat paikat on merkitty alaspäin osoittavalla nuolella tai kahdella nuolella vaativuuden mukaan. Suosittelemme hidastamaan nopeutta ko. paikoissa reilusti.

- Käytä liikennesääntöjen mukaisesti tien oikeaa kaistaa – vastaantulevien kaistalla ajaminen on ehdottomasti kiellettyä
- Säilytä oma ajolinja sekä riittävä välimatka edessä ja rinnalla ajavaan
- Mutkittelu, voimakas jarruttelu ja kiilaaminen on ehdottomasti kielletty
- Mikäli tiellä sattuu olemaan esteitä (esim. reikä kestopäälysteessä), varoita siitä hyvissä ajoin takana tulevia.
- Risteystä lähestyessä anna takana tuleville merkki (esim. kädellä osoittaen) ja hidastaa vauhtia tasaisesti, niin että käänös tai siirtyminen maastoon tapahtuu sujuvasti.

### Ohitustilanteet

Reitti on pääosin kapeaa ”singletrackiä”. On siis enemmän kuin todennäköistä, että jonoja syntyy. Huomioi takaa tulevat ja jätä heille mahdollisuuksien mukaan tilaa ohittaa, vaikka polun sivuun siirtyen. Ennen ohitusta varoita ohitettavaa kertomalla kummalta puolelta aiot ohittaa. Ja kiitos on aina mukava kuulla, kun on antanut reilusti tietä.

### Toiminta onnettomuustilanteessa

Huoltopisteet toimivat evakuointipisteinä onnettomuustilanteissa, samoin miehitetyt tienilytykset. Mahdollisen onnettomuuden sattuessa jokainen on velvollinen auttamaan loukkaantunutta ja estämään lisävahinkojen syntymisen. Onnettomuudesta tulee ilmoittaa välittömästi tapahtumakansliaan, ja vakavasta onnettomuudesta yleiseen hätänumeroon 112. Vakavan onnettomuuden sattuessa järjestäjällä on oikeus keskeyttää tapahtuma.

### Oma huoltaja ja reitin seuraaminen

Omat huoltajat ja huoltopisteet ovat sallittuja koko reitin alueella. Kaikkien turvallisuuden takaamiseksi pyydämme erityistä tarkkaavaisuutta ja varovaisuutta etenkin pysäköinnissä kaikkien niiden osalta, jotka seuraavat tapahtumaa reitin varrella.

## Huomioitavaa

Reitti kulkee kansallispuiston alueella. Mikäli jaksat kantaa esim. geelipussin tai juomapullon maastoon, jaksat sen varmasti tuoda myös takaisin. Kansallispuiston luonto on herkkää, ja mikäli roskaamista tapahtuu, voi tapahtuman järjestäminen tulevaisuudessa vaarantua.

Järjestäjät voivat halutessaan merkata osallistujien mukaansa ottamia tuotteita. Mikäli maastosta löydetään osallistujan jäljiltä merkattuja tuotteita, veloitetaan osallistujalta tapahtuman jälkeen siivouskuluina 40 € / tuote. Järjestäjän havaitessa roskaamista osallistujan taholta, voidaan kyseisen osallistujan suoritus hylätä.

## Huoltopisteet

60km kierroksella on neljä varsinaista huoltopistettä, joilla tarjotaan vettä, urheilujuomaa, rusinoita, suolakurkkua, ruisleipää ja juustoa. Huolloissa ajoreitti on pidettävä vapaana ja henkilöstön ohjeistusta on noudatettava huollossa.

- **Huolto 1:** Pitämävaara, 17 km
- **Huolto 2 & omahuoltopiste,** 30km, ks. alla
- **Huolto 3:** Lauttalampi, 39 km
- **Huolto 4:** Lauttalampi, 49 km

120km matkalla ajetaan kaksi kertaa 60km reitin kierros, joten huoltopisteet ovat tarjolla kahdesti. 32km reitillä huoltopisteitä on yksi: Huolto 1 (17km). Myös maalialueella on huoltopiste, lähinnä toiselle kierrokselle lähteville osallistujille, mutta se on käytettävissä myös muiden matkojen polkijoille maaliintulonkin jälkeen maalialueelta käsin.

**60km ja 120km matkoilla on käytössä ns. omahuoltopiste n. 30km:n kohdalla** Valkamantiellä. Osallistuja voi lauantaina klo 8.45 mennessä jättää lähtöalueella järjestäjälle haluamansa tarvikkeet numeroituihin laatikoihin kuljetettavaksi omahuoltoon. Osallistujan tulee huomioida se, että omahuoltoalue ei ole jatkuvasti vartioitu, eikä säältä suojattu. Tapahtuman järjestäjä ei vastaa omahuoltoalueelle kuljetetuista tavaroista.

Tapahtuman järjestäjä käy keräämässä reitin sulkemisen jälkeen omahuoltoalueelle jätetyt tarvikkeet ja kuljettaa ne tapahtumakeskukseen klo 20.00 mennessä. Osallistuja voi myös itse käydä hakemassa jättämänsä tarvikkeet pois omahuoltoalueelta maaliin saavuttuaan, mutta tällöin täytyy huomioida, ettei tarvikkeiden haku haittaa tai vaaranna tapahtumaa tai muuta liikennettä. Valkamantie voi olla suljettu puomein.

WC-tiloja reitillä: Safaritalon WC-tilat lähtöalueella, Myllyn laavun (n.9km), Portinojan laavun (n.19km), Kellarilammen laavun (n.35km) ja Riihituvan (n.44km) kuivakäymälät, sekä Hotelli Iso-Syötteen WC-tilat maalialueella.

## Reitin sulkeminen

Toiselle kierrokselle lähtö suljetaan klo 14.15, ensimmäinen huoltopiste (17 / 77 km) suljetaan klo 15.45, toinen huoltopiste (30 / 90 km) klo 17:00, kolmas huoltopiste (39 / 99 km) klo 17:45 neljäs huoltopiste (49 / 109km) suljetaan klo 18.45 ja maali klo 20.00.

Sulkemisen jälkeen osallistujat opastetaan lyhintä reittiä maaliin. Osallistuja on itse vastuussa siirtymisestään reitiltä maaliin sulkemisen jälkeen. Osallistuja on myös oikeutettu jatkamaan matkaansa tapahtuman reittiä pitkin reitin sulkemisenkin jälkeen, mutta tässä tapauksessa hänen täytyy luovuttaa osallistujanumeronsa järjestäjälle merkiksi siitä, että hän on tapahtuman ulkopuolinen henkilö. Osallistuja merkitään keskeyttäneeksi, mikäli hänet joudutaan poistamaan radalta reitin sulkemisen vuoksi eikä järjestäjä ole vastuussa henkilön liikkumisesta alueella.

## Reittikartta

Reittikartta on nähtävillä tapahtumakansliassa ja internetissä osoitteessa <http://www.syotemt看b.fi>

## Keskeyttäminen

Mikäli keskeytät tai et voi startata, ilmoita siitä tapahtumakansliaan tekstiviestillä, liitä tekstiviestiisi nimesi ja osallistujanumerosi. Tarvittaessa tapahtumakanslian kautta saat myös kuljetusapua. Keskeyttämisestä tulee ehdottomasti ilmoittaa tapahtumakansliaan turvallisuuden takia. Mikäli 120km matkan osallistuja keskeyttää ajettuaan jo vähintään yhden 60km kierroksen, voi hän saada 60km väliajastaan 60km loppuajan, ko. sarjan ulkopuolisena osallistujana.