

Syöte MTB 4.8.2018

Järjestäjä

Krossikommuuni Ry

Henkilöstö:

Tapahtuman johtaja

Pekka Tahkola, 040 7394 003

Tapahtumakanslia

041 368 1068

Liikenteenohjaus

Pudasjärven Urheilijat Ry

Ajanotto ja tulospalvelu

Tapahtumakanslia / Northern Ultra Trail Service: <http://syotemt看.fi/tulokset.php>

Turvallisuus

Mika Kankainen, 040 301 0331

Ensiapu

SPR / Pudasjärven osasto (yhteys kanslian kautta, 041 368 1068). Kiireellisissä tapauksissa soitto yleiseen hätänumeroon 112.

Yleistä

Kaikkien osallistujien tulee ennen tapahtumaa tutustua tähän oppaaseen. Jokainen osallistuu tapahtumaan omalla vastuullaan ja vastaa itse omasta vakuutusturvastaan. Järjestäjä ei vakuuta osallistujia. Kypärän käyttö on pakollista.

Syöte MTB -kuntotapahtuma on SPU:n alainen tapahtuma, ja siihen voivat osallistua myös SPU:n myöntämän lisenssin omaavat pyöräilijät. Ilmoittautumalla tapahtumaan hyväksyt nämä säännöt ja ohjeet. Sääntöjen ja ohjeiden rikkomisesta voi seurata suorituksen hylkääminen.

Aikataulu

Perjantai 3.8.2018

- 15.00 Tapahtumakanslia avataan (Hotelli Iso-Syöte, Isosyötteentie 246, 93280 Syöte)
- Osallistujanumeroiden ja tilattujen tuotteiden haku
- Joukkueilmoittautumiset
- Muutokset osallistujatietoihin
- 18.00 - 21.00 Päivällisbuffet Hotelli Iso-Syöteen ravintolassa hintaan 20€/hlö
- 19.00 Luento kestävyysurheilijan ravitsemuksesta (Hotelli Iso-Syöte, kabinetti)
- 21.00 Tapahtumakanslia suljetaan

Lauantai 4.8.2018

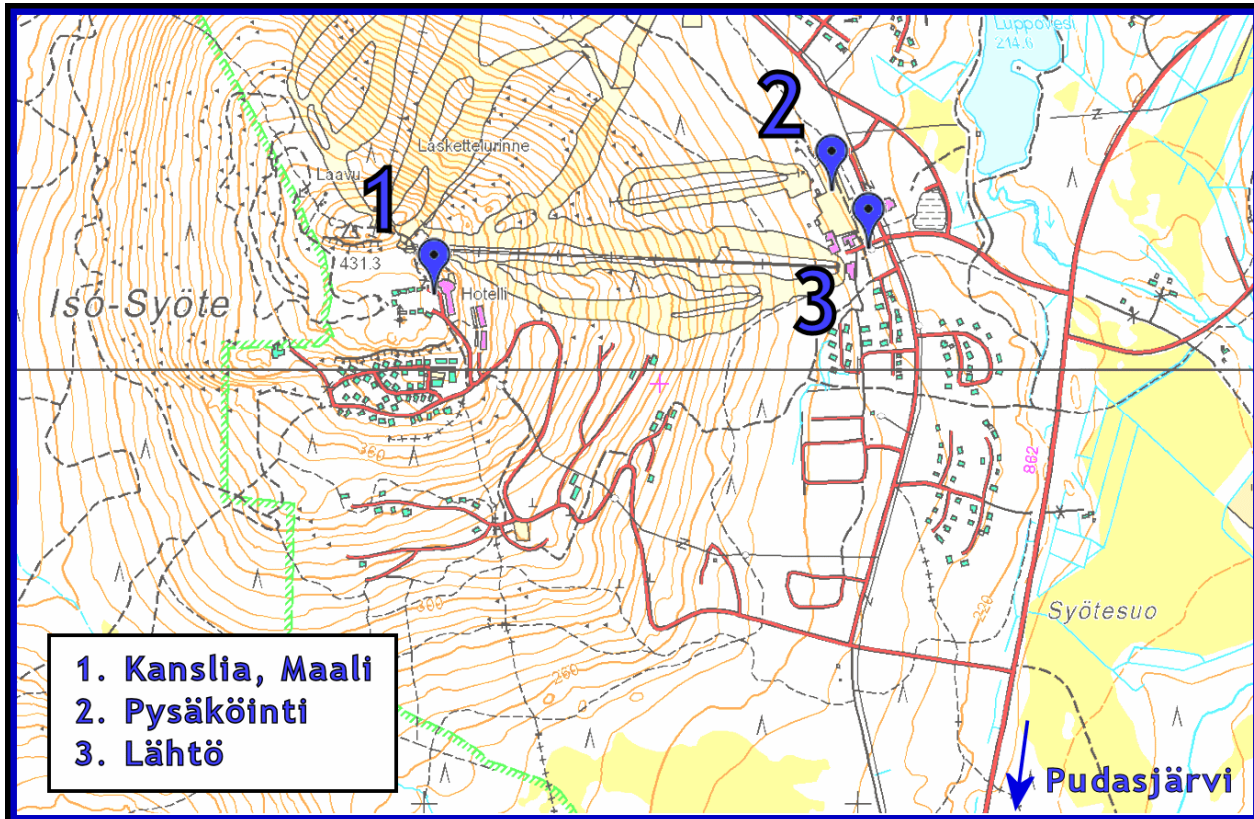
- 06.30 - 10.00 Aamiaista tarjolla Hotelli Iso-Syötteellä hintaan 12€/hlö
- 07.00 Tapahtumakanslia avataan (Hotelli Iso-Syöte)
- 08.30 Osallistujanumeroiden haku päättyy
- 08.45 Omahuolto pisteelle tuotavien tavaroiden viimeinen jättöaika lähtöalueella
- 09.00 Lähtö 1 (60 km lähtöryhmä 1 & 120 km)
- 09.30 Lähtö 2 (60 km lähtöryhmä 2)
- 10.00 Lähtö 3 (32 km)
- 11.45 Ensimmäisiä 32 kilometrin ajajia odotetaan maaliin
- 12.00 Ensimmäisiä 60 kilometrin ajajia odotetaan maaliin
- 12.00 - 20.00 Lounasbuffet avoinna. Hinta ulkopuolisille 14€/hlö.
- 14.15 Toiselle kierrokselle (120 km matkalla) lähtö suljetaan
- 15.15 Ensimmäisiä 120 kilometrin ajajia odotetaan maaliin
- 15.45 Ensimmäinen huoltopiste (17 / 77km) suljetaan, osallistujat ohjataan suoraan maaliin.
- 17.00 Palkintojenjako (32 ja 60 km sarjat)
- 17.00 Toinen huoltopiste (31 / 91 km) suljetaan, osallistujat ohjataan suoraan maaliin.
- 17.45 Kolmas huoltopiste (40 / 100 km) suljetaan, osallistujat ohjataan suoraan maaliin.
- 18.45 Neljäs huoltopiste (50 / 110 km) suljetaan, osallistujat ohjataan suoraan maaliin.
- 19.30 Palkintojenjako (120 km sarjat)
- 20.00 Maali ja tapahtumakanslia suljetaan
- 22.00 - Iltabileet (Hotelli Iso-Syöte)

Lähtö, maali ja tapahtumakanslia

Tapahtumakanslia on avoinna Hotelli Iso-Syötteen aulassa perjantaina 3.8. klo 15.00 – 21.00 ja lauantaina 4.8. klo 07.00 alkaen. Muina aikoina ota yhteyttä kansliaan puhelimitse. Joukkueet ja muutokset osallistujatietoihin tulee ilmoittaa viimeistään perjantaina 3.8. Kansliassa tehdyistä muutoksista peritään 10 euron suuruinen käteismaksu.

Lähtö tapahtuu Iso-Syötteen ala-asemalta, Syötteen Safaritalon edestä lauantaina 4.8.2018 klo 09:00, 09:30 ja 10.00. Osallistuja on itse vastuussa saapumisestaan oikeaan lähtöryhmään. Lähtöön ryhmittäytytään vapaavalintaiseen järjestykseen. Osallistujia pyydetään ottamaan huomioon realistisesti oma tasonsa lähtöalueella. Lähtö tapahtuu saattoajoneuvon perässä Pikku-Syötteen suuntaan. Vapaa vauhti alkaa, kun saattoajoneuvosta annetaan merkki. Tätä ennen saattoajoneuvoa ei saa ohittaa.

Maali on Iso-Syötteen huipulla, hotelli Iso-Syötteen edustalla. Ajanotto pysäytetään osallistujan numerolapun ylittäessä maaliviivan. Numerolappua ei tarvitse palauttaa maaliintulon jälkeen.



Ruokailu, pesu- ja pukutilat sekä pyörien pesu

Ruokailu on maaliintulon jälkeen Hotelli Iso-Syötteen ravintolassa, eli samassa rakennuksessa kuin kanslia. Ruokailulippu sekä iltabileiden pääsylippu jaetaan infopakettien mukana. Buffet-ruokailu on auki klo 12-20. Muille kuin osallistujille ruokailu maksaa 14€/hlö. **Kasvis- ja erityisruokavalioiden noudattavat voivat tilata ruokaa tiskiltä ruokailulippua vastaan.**

Peseytymis- ja pukutilat ovat Hotelli Iso-Syötteen saunasastolla alakerrassa. Pukutilat ovat auki lauantaina klo 12.00 - 21.30. Tapahtumakansliaan voi lauantaina aamulla klo 8.30 mennessä jättää vaihtovaatteet yms. varusteet säilytykseen tapahtuman ajaksi omalla vastuulla. Järjestäjä ei vastaa säilytykseen jätetystä omaisuudesta.

Pyörien pesupaikat sijaitsevat maalin läheisyydessä.

Palkintojenjako klo 16:30 (32 & 60 km) ja klo 19:30 (120 km), Hotelli Iso-Syöte

Miesten ja naisten sarjoissa palkitaan kolme parasta, mikäli ko. sarjassa on 21 päivää ennen tapahtumaa ollut vähintään kolme ilmoittautunutta. Vain kunkin matkan ensimmäisestä lähtöryhmästä voi päästä näille palkinnoille.

Lisäksi Single Speed -sarjoissa palkitaan 32 km, 60 km ja 120 km matkoilla nopein yksivaihteisella pyörällä ko. matkan ajanut osallistuja ja Fat Bike -sarjoissa 32, 60 ja 120 km matkoilla kolme nopeinta fat bikellä ko. matkan ajanutta osallistujaa. Lisäksi palkitaan nopein fat bike -naiskusi jokaiselta matkalta. 60 km joukkuesarjassa palkitaan kolme nopeinta 3 hengen joukkuetta joukkueen yhteisajan perusteella. Joukkueen jäsenet voivat ajaa henkilökohtaisen suorituksensa missä vain 60 tai 120 km sarjassa. 120 km osallistujilta mukaan lasketaan ensimmäisen kierroksen aika.

Miehet 18v-sarjassa osallistujan tulee olla korkeintaan 18-vuotias vuoden 2018 lopussa. Vastaavasti M40 ja M50 -sarjoissa osallistujan tulee olla täyttänyt sarjasta riippuen vähintään 40 vuotta tai 50 vuotta vuoden 2018 lopussa. Single Speed -sarjassa koko ajettava matka tulee suorittaa yksivaihteisella pyörällä. Fat Bike -sarjassa pyörän renkaiden leveyden tulee olla vähintään 3.7 tuumaa.

Lisäksi osallistujien kesken arvotaan useita tavarapalkintoja. Voittajien lista on nähtävillä kansliassa maaliintulon jälkeen, ja palkinnot voi lunastaa kansliasta.

Tapahumaohjeet ja tapahtuman erityispiirteet

Syöte MTB -tapahtuman reitti kulkee osin kansallispuisto- ja retkeilyalueilla sekä virallisia retkeilyreittejä pitkin poronhoitoalueella. Osallistujien tulee huomioida, että reiteillä voi olla kävelijöitä ja poroja, ja kohtaamistilanteissa pyöräilijä on väistämiselvöllinen. Reiteillä on myös paikoin pitkospuita. Osa pitkospuista voi kuitenkin olla huonokuntoisia. Osallistujien onkin syytä noudattaa erityistä tarkkaavaisuutta ja varovaisuutta pitkospuilla ajaessa.

60 km/120 km reitti erkane 32 km reitistä noin 24 km kohdalla. Tässä risteyksessä 32 km reitti kääntyy oikealle muiden jatkaessa suoraan. Paikka on merkitty opastein.



Erytisen suurta huomiota ja tarkkaavaisuutta vaativat paikat on merkitty alaspäin osoittavalla nuolella tai kahdella nuolella vaativuuden mukaan. Suosittelemme hidastamaan nopeutta ko. paikoissa reilusti.

- Käytä liikennesääntöjen mukaisesti tien oikeaa kaistaa – vastaantulevien kaistalla ajaminen on ehdottomasti kiellettyä
- Säilytä oma ajolinja sekä riittävä välimatka edessä ja rinnalla ajavaan
- Mutkittelu, voimakas jarruttelu ja kiilaaminen on ehdottomasti kielletty
- Mikäli tiellä sattuu olemaan esteitä (esim. reikä kestopäällysteessä), varoita siitä hyvissä ajoin takana tulevia.
- Risteystä lähestyessä anna takana tuleville merkki (esim. kädellä osoittaen) ja hidastaa vauhtia tasaisesti, niin että käänös tai siirtyminen maastoon tapahtuu sujuvasti.

Ohitustilanteet

Reitti on pääosin kapeaa "singletrackiä". On siis enemmän kuin todennäköistä, että jonoja syntyy. Huomioi takaa tulevat ja jätä heille mahdollisuuksien mukaan tilaa ohittaa, vaikka polun sivuun siirtyen. Ennen ohitusta varoita ohitettavaa kertomalla kummalta puolelta aiot ohittaa. Ja kiitos on aina mukava kuulla, kun on antanut reilusti tietä.

Toiminta onnettomuustilanteessa

Huoltopisteet toimivat evakuointipisteinä onnettomuustilanteissa, samoin miehitetyt tienilytykset. Mahdollisen onnettomuuden sattuessa jokainen on velvollinen auttamaan loukkaantunutta ja estämään lisävahinkojen syntymisen. Onnettomuudesta tulee ilmoittaa välittömästi tapahtumakansliaan, ja vakavasta onnettomuudesta yleiseen hätänumeroon 112. Vakavan onnettomuuden sattuessa järjestäjällä on oikeus keskeyttää tapahtuma.

Oma huoltaja ja reitin seuraaminen

Omat huoltajat ja huoltopisteet ovat sallittuja koko reitin alueella. Kaikkien turvallisuuden takaamiseksi pyydämme erityistä tarkkaavaisuutta ja varovaisuutta etenkin pysäköinnissä kaikkien niiden osalta, jotka seuraavat tapahtumaa reitin varrella.

Huomioitavaa

Reitti kulkee kansallispuiston alueella. Mikäli jaksat kantaa esim. geelipussin tai juomapullon maastoon, jaksat sen varmasti tuoda myös takaisin. Kansallispuiston luonto on herkkää, ja mikäli roskaamista tapahtuu, voi tapahtuman järjestäminen tulevaisuudessa vaarantua.

Järjestäjät voivat halutessaan merkata osallistujien mukaansa ottamia tuotteita. Mikäli maastosta löydetään osallistujan jäljiltä merkattuja tuotteita, veloitetaan osallistujalta tapahtuman jälkeen siivouskuluina 40 € / tuote. Järjestäjän havaitessa roskaamista osallistujan taholta, voidaan kyseisen osallistujan suoritus hylätä.

Huoltopisteet

60 km kierroksella on neljä varsinaista huoltopistettä, joilla tarjotaan vettä, urheilujuomaa, rusinoita, suolakurkkua, ruisleipää ja juustoa. Huolloissa ajoreitti on pidettävä vapaana ja henkilöstön ohjeistusta on noudatettava huollossa.

- **Huolto 1:** Pitämävaara, 17 km
- **Huolto 2 & omahuoltopiste,** 31 km, ks. alla
- **Huolto 3:** Lauttalampi, 40 km
- **Huolto 4:** Lauttalampi, 50 km

120 km matkalla ajetaan kaksi kertaa 60 km reitin kierros, joten huoltopisteet ovat tarjolla kahdesti. 32 km reitillä huoltopisteitä on yksi: Huolto 1 (17 km). Myös maalialueella on huoltopiste, lähinnä toiselle kierrokselle lähteville osallistujille, mutta se on käytettävissä myös muiden matkojen polkijoille maaliintulonkin jälkeen maalialueelta käsin.

60 km ja 120 km matkoilla on käytössä ns. omahuoltopiste n. 31 km:n kohdalla Valkamantiellä. Osallistuja voi lauantaina klo 8.45 mennessä jättää lähtöalueella järjestäjälle haluamansa tarvikkeet numeroituihin laatikoihin kuljetettavaksi omahuoltoon. Osallistujan tulee huomioida se, että omahuoltoalue ei ole jatkuvasti vartioitu, eikä säältä suojattu. Tapahtuman järjestäjä ei vastaa omahuoltoalueelle kuljetetuista tavaroista.

Tapahtuman järjestäjä käy keräämässä reitin sulkemisen jälkeen omahuoltoalueelle jätetyt tarvikkeet ja kuljettaa ne tapahtumakeskukseen klo 20.00 mennessä. Osallistuja voi myös itse käydä hakemassa jättämänsä tarvikkeet pois omahuoltoalueelta maaliin saavuttuaan, mutta tällöin täytyy erityisesti huomioida, ettei tarvikkeiden haku haittaa tai vaaranna tapahtumaa tai muuta liikennettä. Valkamantie voi olla suljettu puomein.

WC-tiloja reitillä: Safaritalon WC-tilat lähtöalueella, Myllyn laavun (n.9km), Portinojan laavun (n.19km), Kellarilammen laavun (n.35km) ja Riihituvan (n.44km) kuivakäymälät, sekä Hotelli Iso-Syötteen WC-tilat maalialueella.

Reitin sulkeminen

Toiselle kierrokselle lähtö suljetaan klo 14.15, ensimmäinen huoltopiste (17 / 77 km) suljetaan klo 15.45, toinen huoltopiste (31 / 91 km) klo 17:00, kolmas huoltopiste (40 / 100 km) klo 17:45 neljäs huoltopiste (50 / 110 km) suljetaan klo 18.45 ja maali klo 20.00.

Sulkemisen jälkeen osallistujat opastetaan lyhintä reittiä maaliin. Osallistuja on itse vastuussa siirtymisestään reitiltä maaliin sulkemisen jälkeen. Osallistuja on myös oikeutettu jatkamaan matkaansa tapahtuman reittiä pitkin reitin sulkemisenkin jälkeen, mutta tässä tapauksessa hänen täytyy luovuttaa osallistujanumeronsa järjestäjälle merkiksi siitä, että hän on tapahtuman ulkopuolinen henkilö. Osallistuja merkitään keskeyttäneeksi, mikäli hänet joudutaan poistamaan radalta reitin sulkemisen vuoksi eikä järjestäjä ole vastuussa henkilön liikkumisesta alueella.

Reittikartta, osallistujalista ja tulokset

Reittikartta, osallistujalista ja tulokset ovat nähtävillä tapahtumakansliassa ja osoitteessa <http://www.syotemt看b.fi>

Keskeyttäminen

Mikäli keskeytät tai et voi startata, ilmoita siitä tapahtumakansliaan tekstiviestillä, liitä tekstiviestiisi nimesi ja osallistujanumerosi. Tarvittaessa tapahtumakanslian kautta saat myös kuljetusapua. Keskeyttämisestä tulee ehdottomasti ilmoittaa tapahtumakansliaan turvallisuuden takia. Mikäli 120 km matkan osallistuja keskeyttää ajettuaan jo vähintään yhden 60 km kierroksen, voi hän saada 60 km väliajastaan 60 km loppuajan, ko. sarjan ulkopuolisena osallistujana.